

# pushTAN: Configurare inițială

[www.sparkasse-duisburg.de/pushtan](http://www.sparkasse-duisburg.de/pushtan)

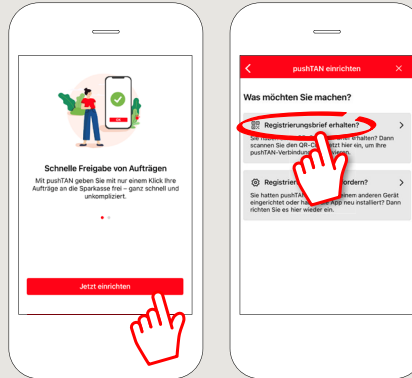


Începeți procesul de înregistrare descris mai jos numai după ce ați primit scrisoarea de înregistrare și datele de acces la serviciile bancare online (PIN-ul inițial și numele de utilizator). Dacă ați înlocuit procedura anterioară cu pushTAN, păstrați-vă datele de acces obișnuite. În caz contrar veți primi, separat, prin poștă o scrisoare cu un PIN, care conține noile date de acces.

- 1** Descărcați aplicația S-pushTAN pe telefonul dvs. inteligent.

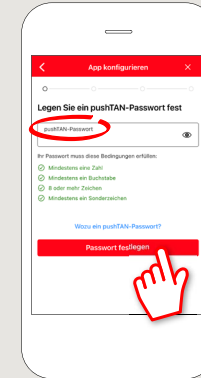


- 2** Porniți aplicația și tastați „Jetzt einrichten” > „Registrierungsbrief erhalten” > „Weiter” > „Weiter” pentru a permite setarea notificărilor Push.



- 3** La următorul pas introduceți o parolă pentru aplicație și confirmați-o prin reintroducere.

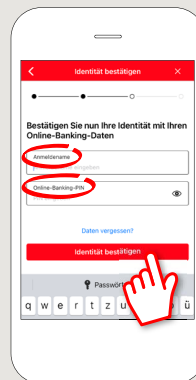
Apoi, trebuie să specificați dacă doriți să deschideți aplicația folosind **TouchID** sau **FaceID** ca alternativă.



- 4** Permiteți accesul aplicației la camera dvs., pentru a putea scana codul QR al scrisorii de înregistrare.

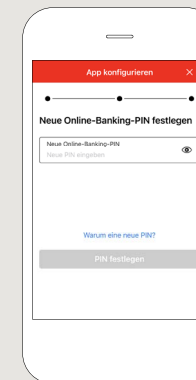


- 5** La următorul pas înregistrați-vă datele de acces pentru online-banking.

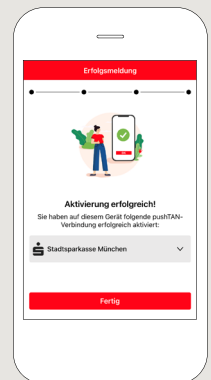


- 6** Dacă ați primit de la noi datele inițiale de acces la serviciile bancare online, acum trebuie să schimbați PIN-ul care v-a fost atribuit. Apoi confirmați acest PIN introducându-l din nou.

**Țineți bine minte acest PIN! Veți avea nevoie de acest cod PIN și pentru a vă autentifica prin intermediul aplicației „Sparkasse” și [www.sparkasse-duisburg.de](http://www.sparkasse-duisburg.de).**



- 7** Conexiunea dvs. pushTAN a fost configurată cu succes!



DO YOU HAVE ANY QUESTIONS? WE ARE HAPPY TO HELP.

Online banking hotline: 0203 2815-9000  
Mon. - Fri. from 8 a.m. to 8 p.m.

For further information on online banking at:  
[sparkasse-duisburg.de/online-banking-help](http://sparkasse-duisburg.de/online-banking-help).